

## Til klasselærerne

Velkommen til samarbejdet om Tidlig Indsats i 6. - 7. klasse.

Målet med samarbejdet er først og fremmest at identificere de elever, som skønnes at få svært ved at gennemføre en ungdomsuddannelse - dernæst i samarbejde med forældre at iværksætte en indsats, som skal medvirke til, at eleven bliver i stand til at vælge ungdomsuddannelse på et realistisk grundlag - og gennemføre uddannelsen.

Vurderingen af eleverne sker på baggrund af skolens indgående kendskab til elevens forudsætninger og resurser i relation til skolegang, såvel fagligt som socialt.

Den tidlige indsats har følgende omdrejningspunkter:

- Elevens formodede problem i forhold til at kunne gennemføre en ungdomsuddannelse
- Inddragelse af forældrene i processen
- Skolens og UU Vendsyssels indsats
- Udarbejdelse af individuel handleplan

Uddannelsesvejlederen deltager i forældremødet i 7. klasse for at informere om vejledningsforløbet indtil 9. (10.) kl., herunder Tidlig Indsats.

Venlig hilsen  
Niels Chr. Andersen  
Centerleder



## Bekymringskema / "Tidlig indsats"

|               |
|---------------|
| Navn:         |
| Klasse/skole: |

|                           | Bekymret |    | Bemærkninger |
|---------------------------|----------|----|--------------|
|                           | Nej      | Ja |              |
| Følelsesmæssigt           |          |    |              |
| Fysisk tilstand           |          |    |              |
| Selvværd                  |          |    |              |
| Relation til jævnaldrende |          |    |              |
| Relation til voksne       |          |    |              |
| Udviklingsstatus          |          |    |              |
| Intellektuelt             |          |    |              |

|   | Vurdering af ressourcer |        |              | Bemærkninger |
|---|-------------------------|--------|--------------|--------------|
|   | Over middel             | Middel | Under middel |              |
| Barnet                                  |                         |        |              |              |
| Forældre                                |                         |        |              |              |
| Netværk                                 |                         |        |              |              |
| Samlet vurdering af ressourcegrundlaget |                         |        |              |              |

|           | Over middel | Middel | Under middel | Bemærkninger |
|-----------|-------------|--------|--------------|--------------|
| Dansk     |             |        |              |              |
| Matematik |             |        |              |              |
| Engelsk   |             |        |              |              |

Hvem gør hvad og hvornår?

Skole: \_\_\_\_\_

PPR: \_\_\_\_\_

Forældre: \_\_\_\_\_

UU Vendsyssel: \_\_\_\_\_

Udarbejdet d. / - 20

Opfølgning d. / - 20

# Indhold

## 1. Elever med særlige undervisnings- og vejledningsbehov

### Undervisningsforløb

## 2. Min færden i Øernes verden - minisamfundet Paradisæblevej

## 3. Det er jeg god til - og det er jeg glad for

## 4. Hvad mit hoved er fuld af

## 5. Mig og min familie - mit stamtræ

# Elever med et særligt undervisnings- og vejledningsbehov

Vejledningsloven:

§ 5. Vejledningen skal tilrettelægges som et sammenhængende forløb, der sikrer, at målene i § 1 kan opfyldes.

Stk. 2. Kommunalbestyrelsen skal sørge for, at der tilrettelægges en særlig indsats for elever fra 6. klasse, der har en øget risiko for ikke at påbegynde eller gennemføre en ungdomsuddannelse.

## Fra bemærkningerne til loven:

Ungdommens Uddannelsesvejledning har allerede i dag en særlig forpligtelse over for grupper med særlige behov for vejledning. Med henblik på at intensivere og målrette denne indsats skal

Ungdommens Uddannelsesvejledning

- sammen med skolen forpligtes til at forstå en målrettet indsats over for den del af de unge, som ud fra en samlet vurdering skal tilbydes et særligt tilrettelagt undervisnings- og vejledningsforløb.

Ungdommens Uddannelsesvejledning er ansvarlig for,

- at der ud fra en samlet bedømmelse af den unges situation foretages en vurdering af, om den unge har en øget risiko for ikke at påbegynde eller gennemføre en ungdomsuddannelse. Vurderingen udarbejdes på baggrund af samarbejde med den enkelte skole om den enkelte elev baseret på lærernes vurderinger, herunder faglige standpunkter, elevens fravær, elevens hjemlige forhold m.v.

For disse elever tilrettelægges en kompenserende indsats i et samarbejde med skolen, Ungdommens Uddannelsesvejledning og den unges forældre.

Indsatsen vedrører

- det undervisningstilbud, som eleven modtager i folkeskolen,
- den ekstra vejledning, der sættes i værk i forlængelse heraf.

Ungdommens Uddannelsesvejledning er ansvarlig for,

- at der udarbejdes en plan for den opfølgende indsats omkring den unge. Indsatsen kan iværksættes fra 6. klasse.

## **UNDERVISNINGSFORLØB**

- Min færden i øernes verden ( 6. - 7. kl. )
- Minisamfundet på Paradisæblevej ( 6. - 7. kl. )

# **Min færd i øernes verden**



**Et undervisningsforløb for 6. og 7. klasse  
med udgangspunkt i uddannelses-, erhvervs- og  
arbejdsmarkedsorientering**

**Udarbejdet af  
Grethe Petersen  
Leif Hartman  
Kate Pedersen  
Grethe Fogh Nielsen**

# Indledning

Formålet med undervisningen i uddannelses-, erhvervs- og arbejdsmarkedsorientering er, at den enkelte elev tilegner sig et bredt kendskab til uddannelses- og erhvervs muligheder og indser værdien af at gennemføre en uddannelse.

Stk. 2: Gennem undervisningen skal eleven opnå mulighed for at forberede sit uddannelses- og erhvervsvalg og forstå valget som en række beslutninger, der må træffes ud fra egne forudsætninger, behov, holdninger og de samfundsmæssige muligheder. Ved at inddrage det omgivende samfund får eleven kendskab til forhold og vilkår, der er knyttet til uddannelse, beskæftigelse og arbejdsmarked, samt kendskab til levevilkår og livsformer på og uden for arbejdsmarkedet.

Stk.3: Personlig rådgivning og vejledning skal medvirke til, at eleven opnår erkendelse af egne forventninger og forudsætninger og bliver i stand til at udarbejde en personlig uddannelsesplan og handlingsplan.

## Pædagogiske overvejelser

Udgangspunktet for undervisningen i uddannelses-, erhvervs- og arbejdsmarkedsorientering (UEA) er elevernes egne erfaringer, oplevelser og nysgerrighed.

Vejledningsforløbet i 6.-7. klasse må betragtes som en dannelsesproces og kan beskrives med en række CD-områder - centrale dannelsesområder.

CD-områderne er udtryk for, hvad vi gerne vil have ud af læreprocessen på et overordnet plan. CD-områderne giver et fingerpeg om, hvordan vi kan fortolke de mere konkrete CKF-områder og læseplaner.

Som overskrift for dannelsesprocessen, kan vi bruge begrebet: Kunsten at navigere i kaos. At kunne navigere i et komplekst samfund kræver nogle kompetencer, som undervisningen i UEA skal være med til at udvikle. Børn og unge har aldrig haft så mange muligheder for at vælge, som det er tilfældet nu, men alle de mange muligheder kan skabe forvirring og frustration, hvis ikke vi i skolen er opmærksomme på at udvikle det fremtidsberedskab, som er nødvendigt for at kunne navigere i fremtidens samfund.

Den enkelte elev skal i langt højere grad end tidligere "**skabe sig selv**", et identitetsarbejde, der varer hele livet. Derfor må vi arbejde med elevens **selvforståelse**, dvs. en bevidsthed om sig selv og det, der betinger ens tilværelse. For at kunne udvikle sig selv er det nødvendigt at være i stand til at **reflektere**. Evnen til refleksion er betinget af, om man er i stand til at problematisere, undersøge, analysere og vurdere sig selv og sin omverden. Den dannede er den, der **selv dirigerer sin udvikling**. Den, der selv dirigerer din udvikling, må være i stand til at **træffe de rigtige valg**, rigtige valg må baseres på elevens egne, **personlige værdier og holdninger** samt den **viden eleven har tilegnet sig**.

**Personlig mestring** er et nøglebegreb for UEA-undervisningen. En kompetence, der indebærer, at eleverne gøres i stand til at **planlægge** og **gennemføre** deres egne undersøgelser. For at kunne handle må man have **tillid til sig selv** og **tillid til de muligheder fællesskabet giver**. Nok er der tale om den enkelte elevs personlige proces, men denne proces bør forløbe i et klassefællesskab, hvor man inspirerer og hjælper hinanden. Det er vigtigt at erfare, at vi sammen kan nå længere, end vi kan hver for sig.

## Følelser og fornuft

Hvis vi skal træffe valg, der holder, kan vi ikke ignorere følelser. Vi ved godt, at følelser spiller en stor rolle for den enkeltes valg. Alligevel har UEA-undervisningen i mange år koncentreret sig om de rationelle overvejelser. Den tradition prøver vi at gøre op med i det foreliggende undervisningsmateriale ved, at de fleste aktiviteter lægger op til, at man skal bruge både følelser og fornuft.

Der lægges op til flittig brug af rollemodeller, fordi vi ved, at elever har brug for at kunne identificere sig med andre. Studiebesøg og gæstelærere er væsentlige medier i de enkelte forløb.

For at undgå fastlåste holdninger, er der indarbejdet mange "oplukkermanøvrer". Dette er også for at styrke elevernes mod på forandringer.



## Undervisningsmaterialets opbygning

For at samle de enkelte forløb inden for en ramme, der giver helhed og progression, har vi valgt at arbejde med en rejse mellem fire øer (uddybes i næste afsnit).

Materialet er opdelt i tre afdelinger:

1. Oversigt over indholdet for de enkelte årgange
2. Lærersider med metodiske anvisninger
3. Elevsider til kopiering

Desuden er der til slut en materialeliste med ideer til supplerende aktiviteter.

I tilknytning til materialet er udarbejdet beskrivelse og arbejdsark til "Uddannelsesbogen". Dette materiale arbejdes der med sideløbende.

## Min færd i øernes verden

For at give eleverne forståelse for helheden og sammenhængen i udskolingsforløbet har vi valgt et billede. Vi forstår den samlede proces som en rejse/flere rejser i et farvand med fire øer.

De fire øer er meget forskellige og indeholder hver sit:

1. **Min-ø** symboliserer elevens udgangspunkt. Det er den ø, hvor man kan blive klogere på, hvem man selv er. Arbejdet på Min-ø vil bestå af selvvurderingsøvelser, beskrivelser af "mig selv, min styrker og begrænsninger" samt beskrivelser og vurderinger af "min omverden". Eleven er selv med til at opbygge Min-ø og bestemme, hvad der skal være på øen.
2. **Vide-ø** er det sted, hvor man kan få ny viden og indsigt. Arbejdet vil her dreje sig om undersøgelser, der kan bestå af informationssøgning, interviews, afprøvning (fx. praktik) m.m. Det er også her, eleven kan finde hjælpere i form af vejledere, gæstelærere og andre samtalepartnere.
3. **Øde-ø** er et sansested og et undrested, hvor man har lov til at slappe af, kede sig, fantasere, tænke og lade sig inspirere. Man kan drømme om sig selv og sin fremtid. På Øde-ø er der kunst og natur, det kan være naturfilm, musik, digte, billeder, fortællinger om andre drømme osv.
4. **Mål-ø** er stedet, hvor man udarbejder planer, opstiller mål og evaluerer. På Mål-ø drejer det sig om "min fremtid". Det er her, man arbejder med sin uddannelsesbog.

## Sådan bruger du materialet

Som optakt til arbejdet med "Min færden i øernes verden" vil det være en god ide, at hænge 4 øer i A1-format op på klassens opslagstavle. Her kan med jævne mellemrum laves opsamling, så alle i klassen får glæde af hinandens viden og processer. De 4 klasseøer kan fyldes med små tegninger, digte, ord eller andet klassen finder relevant.

Eleverne skal fra starten have udleveret en mappe (helst ringbind), som inddeles i 4 afsnit. Min-ø, Vide-ø, Øde-ø og Mål-ø. Alle produkter, der udarbejdes i forløbet, sættes i mappen løbende. Denne mappe følger eleven i de 4-5 år, der arbejdes med udskolingsforløbet. Mappen skal bruges, når eleven skal forberede sin samtale med uddannelsesvejlederen, så det er vigtigt at få alle produkter sat heri.

Uanset hvordan du vælger at bruge materialet, er det vigtigt at starte med de to introduktionsaktiviteter:

### Fantasirejsen og eventyret

De enkelte emner kan gøres lange eller kort, men de kan alle integreres i danskundervisningen. Andre fag kan indgå i tværfaglige sammenhænge der, hvor emnerne lægger op til det.

Din uddannelsesvejleder er en god samarbejdspartner, når du skal i gang. Han/hun kender materialet og ved, hvordan det kan bruges. Når du har brug for gæstelærere, ud-af-huset-aktiviteter eller supplerende materialer, kan du roligt lade uddannelsesvejlederen hjælpe dig.

# Uddannelsesbogen - en portefølje

I 6.klasse starter det vejledningsforløb, som 4-5 år senere skal føre til valg af ungdomsuddannelse. I 6. klasse skal eleven for første gang til en samtale med uddannelsesvejlederen, og der skal formuleres noget skriftligt, som opbevares i en uddannelsesbog. Alle elever får udleveret en gul elastikmappe, der fungerer som uddannelsesbog.

Eleven skal ikke allerede nu i gang med at tænke på valg af fremtidig uddannelse og erhverv, men det første vigtige valg træffes i 6. klasse: Valg af 2. fremmedsprog (tysk/fransk).

Samtalen med uddannelsesvejlederen skal forberedes og efterbehandles i samarbejde med forældre og klasselærer/lærerteam, og den skal indeholde de emner, som er beskrevet i bekendtgørelsen:

- Elevens stærke sider
- Elevens interesser
- Elevens fremtidsdrømme
- Elevens udviklingsønsker

"Min færden i øernes verden" er forberedelsen til arbejdet med uddannelsesbogen. Bagest i materialet ses de sider, som skal udfyldes før samtalen med uddannelsesvejlederen.

## Proces og produkt

Eleven ringbind med de 4 afsnit (Min-ø, Vide-ø, øde-ø og Mål-ø) foreslås anvendt som en arbejdsportefølje. Det vil sige, at mappen indeholder de alle produkter og overvejelser, der er fremkommet i forløbet.

Uddannelsesbogen er tænkt som en præsentations-portefølje, hvor eleven i samarbejde med forældre og lærer udvælger og indsætter de bedst egnede produkter. Desuden skal uddannelsesbogen indeholde de samtaleark/tænke-sider, som skal bruges ved samtalen med uddannelsesvejlederen.

## Hvorfor portefølje?

Børn og unge skal forberedes til et liv i en voksenverden, hvor deres evne til kontinuerligt at lære, at træffe valg og at udvikle deres kompetencer får afgørende betydning. Denne forberedelse indebærer bl.a. udviklingen af evnen til at reflektere over sin egen måde at lære på, at træffe valg og evnen til at bedømme sin egen faktiske kompetence og situation.

Den bagvedliggende tanke i porteføljearbejdet er at gøre eleverne selvstændige, aktive og engagerede i egne valgprocesser.

Når eleverne får lov til at få medansvar, styrkes deres selvtillid.

Porteføljearbejdet giver mulighed for, at eleven deltager i styringen af sin egen vejledningsproces. Den proces, hvor eleven udvælger produkter til præsentationsmappen, er med til at udvikle selverkendelse.

### **Sammenhæng i elevens udviklingsforløb**

Portefølje-modellen giver mulighed for at skabe sammenhæng i alle de bestræbelser, der gøres i skolen, for at styrke elevens personlige, sociale og faglige udvikling. Klassens lærere kan vælge at lade mappen fungere som værktøj for alle de målsætnings- og evalueringsprocesser, eleven gennemgår. For alle implicerede parter vil det være en fordel, at man er enige om at bruge mappen ved faglige og tværfaglige målsætningsformuleringer og ligeledes ved de evalueringer, der laves løbende. Det vil give eleven og forældrene en god mulighed for at få overblik.

### **Processen fortsætter i 7. klasse**

I 7. klasse skal eleven vælge valgfag. Disse valg indgår i arbejdet med uddannelsesbogen. Desuden er der i 7. klasse mulighed for at vælge en anden skoleform end folkeskolen efter 7. Hvis dette er et ønske hos eleven, indgår dette spørgsmål også i arbejdet.



# OVERSIGT OVER UNDERVISNINGENS INDHOLD

## 6. KLASSE

Introduktion:

**Fantasirejsen**  
**Eventyr, meddigtning**

|               | <b>Mig selv og de andre</b>  | <b>Livsformer</b>  |
|---------------|--|--|
| <b>MIN-Ø</b>  | <ul style="list-style-type: none"><li>- Hvad er mit hoved fuldt af (collage)</li><li>- Våbenskjold</li><li>- Byg dig selv op med ord</li></ul> | <ul style="list-style-type: none"><li>- Min livsform</li><li>- Mimeleg</li><li>- I den 7. himmel</li></ul>           |
| <b>ØDE-Ø</b>  | <ul style="list-style-type: none"><li>- Drømme (LO-mat.)</li></ul>   | <ul style="list-style-type: none"><li>- Undretime</li></ul>  |
| <b>VIDE-Ø</b> | <ul style="list-style-type: none"><li>- Jeg er god til</li><li>- Forældreinterviews</li><li>- Kammeratinterviews</li></ul>                     | <ul style="list-style-type: none"><li>- Teori</li><li>- Ekskursioner</li><li>- Rollemodeller (gæstelærere)</li></ul> |
| <b>MÅL-Ø</b>  | <ul style="list-style-type: none"><li>- Jeg - en potteplante</li></ul>   | <b>UDDANNELSESBOG</b>  |

## OVERSIGT OVER UNDERVISNINGENS INDHOLD

### 7. KLASSE

|               | <b>Job uden skader</b>  | <b>Godt begyndt</b>   | <b>Mig selv i et tidsperspektiv</b> |
|---------------|---|---|-------------------------------------|
| <b>MIN-Ø</b>  | - Mit fritidsjob (rollemodeller)                              | - Selvvurderingsøvelse  | - Familietræet                      |
| <b>ØDE-Ø</b>  | - Fritidsinteresser i området                                 | - Min fritidsinteresser   |                                     |
| <b>VIDE-Ø</b> | - "Job uden skader", værkstedskassen<br>- LO-Eksperimentarium | - Andre skoleformer<br>- Den kommunale Ungdomsskole<br>- Egen skoles tilbud<br>- Uddannelsesmesse | - Fremtidsforskning                 |
| <b>MÅL-Ø</b>  | <b>U D D A N N E L S E S B O G</b>                            |   |                                     |

# INTRODUKTION TIL "MIN FÆRDEN I ØERNES VERDEN"

Som introduktion til materialet kan du vælge

1. En fantasirejse eller
2. Et eventyr

## Om fantasirejser:

En fantasirejse er en styret fantasi, hvor deltagerne befinder sig i en dybt afslappet tilstand. Den, der leder fantasirejsen (læreren), giver nogle instruktioner til deltagerne med passende korte og længere pauser, hvor deltagerne selv producerer deres fantasioplevelser.

Formålet med fantasirejsen er bl.a. at komme til at snakke om væsentlige ting i livet fra nye synsvinkler.

Fantasirejsen er opbygget i 4 faser:

- afspændingsfasen
- selve rejsen, den styrede fantasi
- udtryks- og forstærkningsfasen - individuelt
- udvekslingsfasen - plenum eller grupper

Det er en betingelse for fantasirejsens succes, at eleverne er åbne og motiverede. Som lærer skal man følge elevernes reaktioner nøje, idet fantasirejsen kan fremkalde angst. Eleverne skal vide, at de har lov til at åbne øjnene, hvis de oplever noget ubehageligt på rejsen.

Det er altafgørende, at deltagerne slapper grundigt af inden en fantasirejse. Eleverne skal ligge behageligt på gulvet på et blødt underlag. Det understreges, at 100% koncentration er en forudsætning for at få noget ud af det. Eleverne lukker øjnene og lytter til lærerens oplæsning af "Afslapningsprocessen". Umiddelbart herefter starter oplæsning af fantasirejsen: En sejltur til Mål-ø.

Ro er en absolut betingelse. Men det handler ikke kun om deltagernes ro - også om lærerens ro og nærvær. Det hele skal gå meget langsommere, end man tror. Pausernes længde skal være som beskrevet i selve rejsen, selv om de for læreren føles meget lange.

Når fantasirejsen er slut, er det vigtigt, at alle stille og uden at sige noget finder deres plads for at arbejde for sig selv. Det praktisk skal derfor være klar på forhånd. Instruktionen til eleverne skal handle om, at de nu skal udtrykke det vigtigste af det de oplevede på rejsen ved at tegne og skrive.

Når den individuelle fase er slut sætter klassen sig i en rundkreds og eleverne skiftes til at fortælle om deres rejse. De andre i kredsen kan spørge ind til det, der bliver sagt.

Som afslutning på forløbet fremstiller hver elev et produkt med overskriften: Min fantasirejse..... Produktet kan være et billede, et digt el. andet.

Det færdige produkt sættes i elevmappen under afsnittet: Min-ø.

## Afslapningsproces (før fantasirejsen)

Læg dig i en behagelig stilling på ryggen med armene ned langs siden og benene let adskilte, luk øjnene og lad kroppen slappe helt af.

Tag en dyb indånding og hold vejret ..... hold vejret lidt endnu..... og pust ud. Prøv igen, træk vejret dybt ind, helt ned i maven.....hold det lidt endnu..... og pust helt ud. Lad alle spændinger forsvinde med udåndingen.

Nu skal du prøve at slappe helt af i alle dele af kroppen.

Begynd med at knytte højre hånd fast. Mærk hvordan hånden afspændes - bliv ved - og slap helt af. Prøv en gang til, spænd højre hånd hårdt....bliv ved lidt endnu.... og slap helt af.

Mærk din hånd, din underarm, din albue, overarmen og skulderen.

Nu skal du spænde venstre hånd, spænd den hårdt, mærk spændingen i armen og slap af. Prøv igen, knyt venstre hånd hårdt... lidt endnu.... og slap af, slap helt af. Mærk hvordan du giver slip på spændingerne, hver gang du ånder ud. Mærk hvordan dine arme er tunge og slappe, de er helt afslappede og tunge, hænderne, underarmene og overarmene.

Og nu dine skuldre, løft skuldrene op fra underlaget op mod loftet, mærk spændingen. Lad skuldrene falde ned på plads, helt ned, slap helt af.

Pres nu skuldrene ned mod underlaget så ryggen løfter sig lidt, hold skuldrene spændte, og slap helt af, slap helt af. Skuldrene er tunge og helt afslappede, tunge og afslappede. Du trækker vejret med maven helt roligt.

Du bevæger nu opmærksomheden videre gennem kroppen.

Først hovedet, slap af i panden, i kæberne, lad alle dine ansigtsmuskler være helt afslappede. Hele hovedet er tungt og afslappet.

Mærk nu ryggen, den er tung, og maven, den er helt afslappet. Mærk åndedrættet helt ned i maven.

Bevæg din opmærksomhed ned gennem lårene til knæene. Mærk knæene, de er tunge. Mærk underbenene, de er helt afslappede.

Koncentrer dig om afslapningen. Mærk tyngden i benene. Begge ben er tunge og afslappede.

Du trækker vejret roligt og ubesværet. Hver gang du ånder ud, spreder der sig en ro i hele din krop.

## Fantasirejsen: En sejltur til Mål-ø

*umiddelbart efter afslapningsprocessen starter læreren oplæsningen:*

Nu skal du ud på en fantasirejse. Jeg fortæller dig lidt om, hvor du skal hen. Du skal bare se, hvad der dukker op for dit indre blik. Hvis du får lyst til at holde op midt i det hele, åbner du øjnene og bliver liggende for ikke at forstyrre de andre. Du skal lægge godt mærke til, hvad der sker, og se dig godt omkring.

Forestil dig, at du ligger og sover i din seng.

Nu vågner du. Du kan mærke, at det er en god dag. Du skal i dag på en sejltur med dine venner til en ø, der hedder Mål-ø.

Du står op og går hen for at kigge dig i spejlet. Kig godt på dit spejlbillede.

**Pause (1/2 - 1 min.)**

Du tænder for CD-afspilleren og lytter til din yndlingsmusik

**Pause (1/2 - 1 min.)**

Du går ud i køkkenet, hvor dine rejsekammerater venter på dig. Du gør dig klar. I tager rygsække, telte og soveposer på nakken og går ned mod stranden.

**Pause (1/2 - 1 min.)**

I smider bagagen i jeres robåd og lægger fra stranden med kurs mod en ø i det fjerne.

**Pause (1/2 - 1 min.)**

I nærmer jer en øde ø. Ud for øen lader I båden flyde. Læg godt mærke til det hele: stemningen, farverne, lydene, lugtene - hvad ser du? - hvad hører du - hvad lugter du?

**Pause (3 - 5 min.)**

Du ser en grotte. Du tænker på, hvad der mon er i grotten. Du går derind og opdager, at grotten er oplyst i varme farver. En skytsengel kommer hen imod dig. Du tager skytsengelen i hånden og forlader grotten for at rejse videre.

**Pause (2 min.)**

I det fjerne får I øje på en anden ø, som ser mere spændende ud, så I fortsætter rejsen. Da I nærmer jer øen, ser I et skilt, hvor der står vide-ø. Øen er fyldt med viden og visdom. I sejler en tur rundt om øen og går i land. Læg godt mærke til, hvad I ser.

I skal hver især finde en nøgle, som er nødvendig for at nå jeres mål.

**Pause (3 - 5 min.)**

Da I har fundet nøglen, sejler I videre mod jeres mål. Et uvejr nærmer sig, I kan skimte Mål-ø i det fjerne. Bølgerne er blevet højere, det blæser op med lyn og torden. I lægger alle kræfter i for at nå Mål-ø før uvejret.

**Pause (2 - 3 min.)**

Endelig når I Mål-ø. I går i land. Uvejret har lagt sig. På stranden står en kæmpekikkert på et stativ. Du kigger i kikkerten man opdager, at du skal bruge nøglen for at kunne se noget. Du kan nu se dig selv om 10 år. Læg godt mærke til det, du ser.

**Pause (3 - 5 min.)**

Sammen med dine venner slår du teltet op. I lægger jer i soveposerne og kigger ud på stjernehimlen.

**Pause (1 - 1 1/2 min.)**

Du lægger dig til at sove.

Nu skal du vende tilbage til her og nu, til din klasse. Mærk din krop og mærk underlaget under dig. Du kan åbne øjnene, når du er klar til det. Du rejser dig roligt og går hen til din plads for at tegne og skrive.



# Eventyret om prinsessen, der drog ud i den vide verden for at finde sin fremtid

Der var engang en prinsesse, som levede med sine forældre i kongeriget Min-ø.

Kongen og dronningen havde kun det ene barn, og de forgudede hende ud over alle grænser.

Prinsessen havde nået den alder, hvor man hverken er barn eller voksen. Derfor var kongen begyndt at kigge sig omkring for at finde en passende ægtemand til sin datter.

Han lod jævnligt bejlere få adgang til slottet, i håb om at prinsessen ville fatte interesse for én af de begavede, velhavende unge prinser.

Kongen tænkte, at kunne han blot få sin datter giftet bort til den rette mand, så ville hendes fremtid være sikret.

Nu var der bare det, at prinsessen havde meget svært ved at vælge sin prins. Hun var heller ikke helt sikker på, at hun havde lyst til at gifte sig foreløbigt. Hun kunne godt tænke sig, at der skulle ske nogle andre ting i hendes liv, inden hun bandt sig til ægteskabets forpligtelser - hun vidste bare ikke hvad???

Fra vinduet i tårnværelset kunne prinsessen se 3 øer i det fjerne. Afstanden var lang til de 3 øer, og prinsessen kunne ikke se, hvad der befandt sig på øerne, men hun blev mere og mere nysgerrig for hver dag, der gik.

Da hun spurgte kongen ud om de tre øer, svarede han undvigende, og hun blev ikke meget klogere. Derfor spurgte hun kokkepigen, som dog kun kendte den ene ø. Kokkepigen fortalte malende om Øde-ø, om naturens skønhed, fuglenes sang og den helt specielle havluft, der gav næring til fantasien.

Prinsessen kunne mærke en længsel efter at komme ud og opleve alt det fantastiske, hun havde hørt om.

Men først ville hun vide noget om de andre 2 øer.

Kammertjeneren var en meget klog mand og prinsessen udfrittede ham indtil hen endelig gav sig og berettede om øen i midten. Han forklarede prinsessen, at øen hed Vide-ø og var fyldt med alverdens viden og visdom. Her kunne man få svar på alt, her kunne man finde hjælpere, der var parat til at give deres viden videre til alle, der havde brug for den. Desuden kunne man på Vide-ø afprøve og undersøge et utal af fremtidsmuligheder.

Det lød jo helt utroligt i prinsessens ører og hendes udlængsel blev endnu kraftigere.

Hun begyndte at spekulere på, hvordan hun kunne komme over til øerne, men først måtte hun finde ud af, hvad der var på den sidste ø.

Efter at have spurgt en lang række af kongens undersåtter, endte hun med at spørge første-ministeren. Han fortalte, at den tredje ø hed Mål-ø. Når man kom til Mål-ø, kunne man finde sin fremtid. Man kunne lave planer for, hvad der skulle ske i éns liv. Dog skulle prinsessen være opmærksom på, at man kun kunne komme til Mål-ø, hvis man havde besøgt Øde-ø og Vide-ø - og dér fundet nøglen til Mål-ø.

Det syntes prinsessen lød meget mærkeligt, og hun kunne ikke helt forestille sig den forunderlige rejse til Mål-ø. Men alt, hvad hun havde hørt, lød spændende, og intet kunne holde hende tilbage nu.

Prinsessen vidste, at kongens yngste staldkarl havde en lille robåd liggende ved stranden. Hun ønskede ikke at fortælle andre om sine rejseplaner, hun måtte få den unge staldkarl til at ro båden for hende, og det var ikke en umulig opgave - prinsessen vidste godt, han havde et lunt øje til hende. Men hvad nu, hvis han ikke turde? Hvad nu, hvis han sladre? Hun måtte tænke sig godt om og bruge fantasien.

En dag fik prinsessen overtalt karlen til at sejle hende over på den øde ø, han var nemlig også blevet nysgerrig. Her sad de den hele lange dag i det lysegrønne græs og lod deres tanker flyve frit rundt i fantasiens verden. De lyttede til fuglesang og havets mange lyde. De duftede til øens blomster og frugter. De kiggede betaget på naturens mange former og farver.

Den dag gik det op for prinsessen, at hun ville have mere ud af sin fremtid end blot at blive gift med sin prins og føde hans børn. Staldkarlen havde fået den ide, at han måske kunne blive andet end staldkarl.

De havde en fornemmelse af, at verden havde meget mere at byde på end de få beskæftigelsesmuligheder, de kendte fra kongeriget Min-ø.

**Nu skal du forestille dig, at du er prinsessen eller staldkarlen i eventyret. En tidlig morgen før solen står op, sejler du ud fra stranden sammen med staldkarlen/prinsessen i en robåd.**

**Beskriv prinsessens og staldkarlens rejse til Mål-ø.**

**Hvad oplever de på Øde-ø?**

**Hvad undersøger og afprøver de på Vide-ø?**

**Hvilken fremtid finder de på Mål-ø?**

**Hvad sker der, når de to vender tilbage?**

**GOD TUR!**

# Jeg – en potteplante

Giv eleverne følgende instruktion:

Tænk 10 år frem i tiden. Forestil dig, at du er en potteplante i din egen Stue. Du skal beskrive en i dit liv (altså potteplantens liv).

Hvad sker der?

Hvem kommer ind i stuen?

Hvad sker der uden for vinduet?

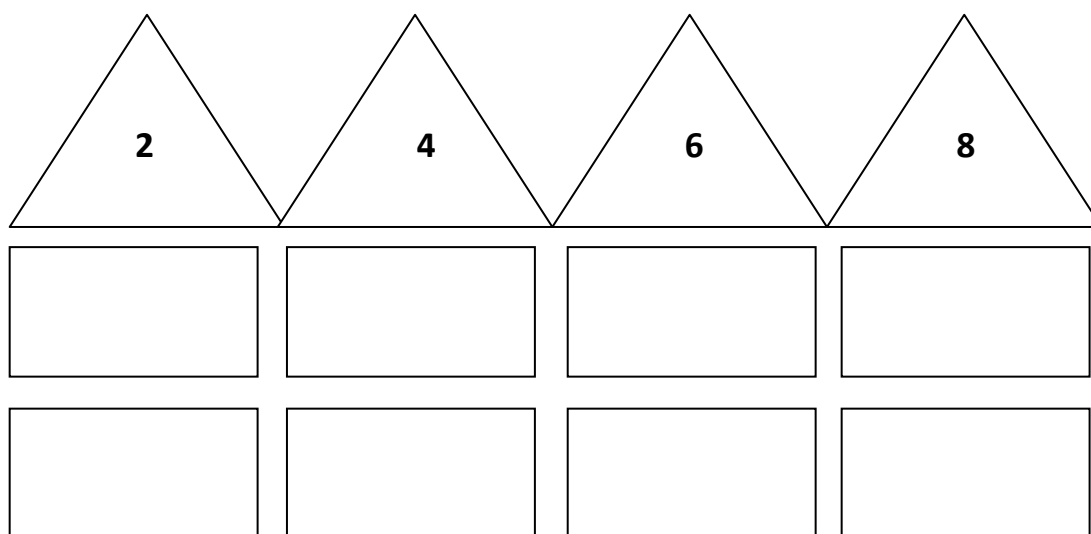
Hvad vises i TV/høres i radioen?

Hvad snakkes der om?

O.s.v.

Novellerne kan evt. samles til et lille hæfte, som klassen kan arbejde med.





## **MINI - SAMFUNDET**

**PÅ**

## **PARADISÆBLEVEJ**

*Lærervejledning og kopiark*

- en storyline med arbejdslivsorientering

Efter idé af Kate Petersen og Grethe Fogh Nielsen

# Lærervejledning

Projekt "Mini-samfundet på Paradisæblevej" er et undervisningsforløb til inspiration. UU-vejlederen kan være med på et planlægningsmøde og i begrænset omfang deltage i projektet.

Projektet tilgodeser endvidere de mål, værdier og forestillinger i forhold til uddannelse og fremtid, der er nøglebegreber på dette på trin.

**Formål:** Det overordnede formål er, at eleverne ud fra egne forudsætninger og muligheder kan forberede sit uddannelses- og erhvervsvalg.

**Mål:** Blive bevidst om egne muligheder og forudsætninger.  
Tilegne sig viden om uddannelses- og erhvervs muligheder.  
Blive bedre til at træffe valg og begrunde dem.  
Diskutere mænds og kvinders roller i hjemmet.  
Komme til at diskutere: "Hvad er et godt liv"?

Tematisk udgangspunkt: ARBEJDE

- herunder:

arbejdsbegrebet  
arbejdslivet  
kønsroller

**Tidsforbrug:** ca. 20 timer

## Storyline-skelettet (handlingen):

Oversvømmelse på øen

Folk flytter til byen

De voksne på arbejde

Familiens dagligdag

Vi skaber et miljø

Hærværk

Vi genopretter harmonien

Nøglespørgsmål, som vi gerne vil have belyst i forløbet:

1. Hvordan kan en familie være sammensat? (familieformer)
2. Hvad er arbejde? (arbejdsbegrebet)
3. Hvilke arbejdsopgaver er der i en familie? (arbejdsbegrebet)
4. Hvordan kan de fordeles? (kønsroller)
5. Hvilke arbejdsopgaver er der ved etablering af nærmiljø?
6. Hvad kan man lave i sin fritid?

## Rammeforudsætninger

**Økonomi:** Der er kun udgifter til nedenstående materialer

**Lokaler:** Klasselokale

**Materialer:** Grønt karton, kartonstrimler (til husene), stof, garn, sakse, lim, rundstokke, maling og naturmaterialer

**AV-udstyr:** Digital kamera, evt. diktafon

**Aftaler:** "Skyggepraktik" (aftal evt. med forældre)

## Forløb

Opslagstavlen bag i klassen er beklædt med 4 huse, bygget sammen, uden facade, i to etager, tomme. (Se forside)

Handlingen sættes i gang ved at en lærer læser historien om de 4 familier, der flytter fra den lille ø til fastlandet. Nedenstående kan evt. bruges:

### Oversvømmelsen

*Så skete det igen. Efteråret og vinteren havde været hård på Æbelø. Flere gange indenfor de senere år havde der været både efterårs- og vinterstorme. Flere gange så kraftige at beboerne på Æbelø havde været evakueret.*

*Det så ikke ud til at drømmen om at bo isoleret på denne lille ø var så god en ide, som indbyggeren oprindeligt troede. Det lille samfund med mennesker, som havde valgt hinanden, lød ellers så besnærende. De havde bare glemt at tage naturen i ed.*

*Alt fungerede godt undtagen de gentagne oversvømmelser. Husene og indboet havde taget en del skade af vandet og fugten, men ikke mere end man de foregående år havde repareret skaderne.*

*Dette år var særlig slemt. Beboerne havde været samlet flere gange for at diskutere, hvor langt man var villig til at gå. Der var selvfølgelig delte meninger, men noget pegede hen imod en opløsning af det lille samfund, hvis naturen ikke kunne styre sig.*

*Det var i januar måned. Det var begyndt at blæse voldsomt op.*

*Alle fulgte med i vejrudsigten, og der blev varslet orkan. Vandet steg og steg, og det ville ikke vare længe før vandet brød ind over digerne. Civilforsvaret og redningskorpset havde gjort, hvad de kunne, og en evakuering var nu den eneste udvej. Det var den sidste. Både angsten og ødelæggelsen var for stor til at nogen turde fortsætte med livet på øen. Det var slut på drømmen om det lille ideelle samfund.*

*Bådene var på vej ind, og de noget ulykkelige og modløse beboere på Æbelø gjorde sig klar til at forlade øen for sidste gang. Inde på fastlandet havde man truffet forskellige foranstaltninger for at modtage de 24 indbyggere. Man havde endog stillet 4 ens huse til rådighed for dem. En bolig til hver af de 6 familier.*

4 gruppeborde er placeret i hver sit hjørne af klassen (samme placering resten af forløbet)

Læreren har i forvejen dannet de 4 grupper.

Et gruppebord er midt i lokalet til forskellige materialer og beboerforeningsmøder.

## **Familierne**

Eleverne får nu følgende instruktion:

I skal nu sammensætte en familie i hver gruppe. Hvert gruppemedlem skal spille en rolle i familien. Hver person i familien skal beskrives (både direkte og indirekte personbeskrivelse). Det er måske nødvendigt at snakke med eleverne om, hvordan man kan beskrive en person.

Lav først en kartondukke, og klæd den derefter på. (stof, garn, saks og lim er placeret på bordet i midten.

Grupperne laver skriftlige beskrivelser af alle personer, og disse placeres i husene. Beskrivelserne kan indeholde: udseende, væremåde, arbejde, fritidsjob, fritidsinteresser, bolig osv.

## **Indflytningen**

Boligen er i 2 plan hver på 70 m<sup>2</sup>. Familierne laver nu husets indretning.

Resultatet fremlægges for hinanden.

## **De voksne på arbejde**

Hvad er arbejde?

Hvad er job?

(Bilag 1, 2 og 3)

Hvilke arbejdsopgaver er der i hjemmet?

(Bilag 4)

Hver gruppe fordeler arbejdsopgaver på sine familiemedlemmer.

Grupperne fremlægger familiernes arbejdsfordeling og argumenterer for deres valg.  
Man får taget hul på en kønsrolledebat.

Oplæg til beskrivelse af et arbejde:

Samtale om normer

- give hånd
- præsentation
- tyggegummi
- aktiv adfærd
- farvel og tak

De enkelte grupper har på forhånd kontaktet en person fra nærmiljøet, de kan følge på arbejde (efter samtale med læreren).

Arbejdet kan endvidere beskrives ved interview og billeder.

Fremlæggelse af "De voksne på arbejde".

## **Udendørs miljø**

Hver familie vælger en repræsentant, som skal gå til beboermøde og forhandle med de andre repræsentanter.

Vigtigt med en snak om forhandlingstaktik og det at varetage andres interesser.

Beboerforeningen vedtager en miljøplan.

Hvilke arbejdsopgaver er der ved etableringen af et udendørs miljø?

Hvad kan vores familie påtage sig?

Arbejdet fordeles på et beboermøde.

Miljøplanen tegnes på tavlen.

Et stort bord foran opslagstavlen med husene udgør det areal, der skal gøres brugeligt. Bordet forsynes med grønt papir, og så er det op til brugerne at få produceret de ting, der skal placeres i miljøet.

Det er nok smart at have et målestoksforhold på det rene.

Der er forvejen stillet forskellige materialer til rådighed, men eleverne udvider selv repertoireet med naturmaterialer og andre påhit.

## **Hærværk**

Læreren "ødelægger" (udenfor skoletiden) noget af det udendørs miljø.

Eleverne er selvfølgelig meget vrede næste dag, da de ser, hvad der er sket og vil gøre alt for at finde gerningsmændene.

Der afholdes beboermøde, og man finder en løsning (evt. en arbejdsweekend)

## Bilag 1

### Værdier om arbejde og fritid (Elev)

Sæt O om tallene ud for de udsagn, som du synes passer til din fremtid

1. Jeg har et stort ansvar.
2. Jeg glæder mig altid til at få fri, så jeg kan komme hjem til familien.
3. Jeg kan lide mit job, men tænker overhovedet ikke på mit arbejde, når jeg har fri.
4. Nogle gange kan jeg ikke skelne mellem arbejde og fritid.
5. Jeg vil gerne være på en virksomhed, hvor jeg kan udvikle mig og have et ansvar.
6. Jeg vil gerne gøre karriere - og familien støtter mig på alle måder.
7. Nogle gange har vi travlt på jobbet og arbejder over, men så får vi betaling for det.
8. Det er hyggeligt at have familien omkring sig i butikken.
9. Det er skønt at have gode kolleger.
10. Chefen har sagt til mig, at jeg har store muligheder for at blive forfremmet.
11. Jeg vil nødig være en otte til fire person.
12. Det er hårdt ind imellem, når man ved ikke, om man kommer til at tjene meget eller lidt.
13. Jeg synes, det er vigtigt at få en god løn og feriepenge.
14. Jeg arbejder som en hest nat og dag på det her projekt.
15. Min fritid er hellig for mig.
16. Jeg må tit til udlandet, men jeg kommer som regel hjem samme aften.
17. Ofte holder vi ikke meget ferie - det er vigtigere, at vi kan holde forretningen i gang.
18. Jeg skal tage ekstra uddannelse, for at komme videre i firmaet - med eksamen.
19. Jeg kan bedst lide at bestemme selv - altså have min egen virksomhed.
20. Jeg arbejder med medier og TV. Jeg har aldrig fri og må ajourføre mig hele tiden.
21. Jeg arbejder i kommunen og har fast arbejdstid. Taler med folk og rådgiver dem.

**Udfyld scorearket**

## Bilag 2

### Scoreark (Lærer)

**L** = lønmodtager

**K** = karrieremenneske

**S** = selvstændig

| <b>L</b>  | <b>K</b>  | <b>S</b>  |
|-----------|-----------|-----------|
| <b>2</b>  | <b>5</b>  | <b>1</b>  |
| <b>3</b>  | <b>6</b>  | <b>4</b>  |
| <b>7</b>  | <b>10</b> | <b>8</b>  |
| <b>9</b>  | <b>14</b> | <b>11</b> |
| <b>13</b> | <b>16</b> | <b>12</b> |
| <b>15</b> | <b>18</b> | <b>17</b> |
| <b>21</b> | <b>20</b> | <b>19</b> |

## Bilag 3

### Scoreark (Elev)

**Sæt O om de tal, du har valgt på forsiden.  
Tæl antallet af ringene sammen lodret.**

*Hvor mange ringe er der i hver søjle?*

Din lærer vil fortælle dig, hvad bogstaverne står for

| <b>L</b>  | <b>K</b>  | <b>S</b>  |
|-----------|-----------|-----------|
| <b>2</b>  | <b>5</b>  | <b>1</b>  |
| <b>3</b>  | <b>6</b>  | <b>4</b>  |
| <b>7</b>  | <b>10</b> | <b>8</b>  |
| <b>9</b>  | <b>14</b> | <b>11</b> |
| <b>13</b> | <b>16</b> | <b>12</b> |
| <b>15</b> | <b>18</b> | <b>17</b> |
| <b>21</b> | <b>20</b> | <b>19</b> |

## Bilag 4

### Arbejdsopgaver i familien

|                       | <b>Far</b> | <b>Mor</b> | <b>Pige</b> | <b>Dreng</b> |
|-----------------------|------------|------------|-------------|--------------|
| Lave mad              |            |            |             |              |
| Vaske op              |            |            |             |              |
| Vaske bil             |            |            |             |              |
| Slå græs              |            |            |             |              |
| Ordne haven           |            |            |             |              |
| Vaske tøj             |            |            |             |              |
| Gøre rent             |            |            |             |              |
| Købe ind              |            |            |             |              |
| Stryge tøj            |            |            |             |              |
| Lave små reparationer |            |            |             |              |

**DET ER JEG GOD TIL –  
OG DET ER JEG GLAD FOR!**

## Jeg er god til... ..

Dette forløb går ud på, at eleven forsøger at formulere, hvad han/hun er god til.

Mange elever har en dårlig selvforståelse, nogle mangler selvtillid, nogle har svært ved at placere sig selv i forhold til andre og rigtig mange tager Janteloven endog meget alvorligt.

Unge har svært ved at fortælle, hvad de er gode til. Hvis man spørger, kan de typisk komme i tanke om én eller to ting.

Derfor er der i dette forløb lagt op til, at eleverne bruger en hjælpeliste, når de skal vurdere sig selv. Lisen er ufuldstændig, men er ment som en hjælp til at komme i gang.

Forløbet består af tre dele:

1. Elevens egen vurdering af sig selv.  
Side? Gennemarbejdes
2. Forældres og kammeraters vurdering af eleven.  
Der aftales 2 interviews med kammerater.  
Side ? og side ? bruges ved disse.  
Forældreinterview er hjemmearbejde.  
Hertil bruges side ?
3. Fremlæggelse og kommentarer i klassen.  
Eleven formulerer ud fra sin egen vurdering og interview`ene en beskrivelse af, hvad han/hun er god til. Denne vurdering  
Fremlægges for klassen. Klassen kan spørge og supplere.

De fire sider og den samlede vurdering sættes i elevmappen.

## Jeg er god til.....

Du skal nu i gang med at formulere, hvad du er god til. Det kan være svært at sætte ord på, og tit synes man ikke selv, man er godt til ret meget. Derfor får du en hjælpeliste, hvor du skal vælge de ting ud, som du er god til – du må gerne vælge mange ting. Listen indeholder ikke alt det, man kan være god til. Derfor er der nogle linjer til sidst, hvor du selv kan tilføje det, der mangler.

### Jeg er god til at (sæt kryds):

|  |                          |  |                             |
|--|--------------------------|--|-----------------------------|
|  | lave mad                 |  | arbejde med metal           |
|  | lytte                    |  | arbejde med børn            |
|  | arbejde med tal          |  | rydde op                    |
|  | arbejde udendørs         |  | arbejde med fremmedsprog    |
|  | bruge kræfter            |  | arbejde med teknik          |
|  | læse                     |  | arbejde med tekstiler       |
|  | arbejde alene            |  | tænke                       |
|  | være nøjagtig            |  | spille musik                |
|  | reparere                 |  | arbejde med planter         |
|  | gøre ting smukke         |  | handle og lave forretninger |
|  | udregne og beregne       |  | gøre andre tjenester        |
|  | arbejde hurtigt          |  | bruge EDB                   |
|  | arbejde med dyr          |  | arbejde hårdt               |
|  | arbejde sammen med andre |  | arbejde med elektronik      |
|  | stå i butik              |  | tegne og male               |
|  | passere og pleje andre   |  | arbejde med kemi            |
|  | instruere og lede andre  |  | arbejde med radio o.lign    |
|  | fremstille ting          |  | snakke med andre mennesker  |
|  | dyrke sport              |  | arbejde med foto            |
|  | arbejde med matematik    |  | diskutere                   |
|  | bruge værktøj            |  | sætte ting i gang           |
|  | skrive                   |  | tage hensyn til andre       |
|  | stå tidligt op           |  | tage initiativ              |
|  | optræde og underholde    |  | tage ansvar                 |

---



---

## Jeg er god til.....

### Interviewskema til en kammerat.

Du skal nu bede en kammerat om at udfylde skemaet – kammeraten skal ikke udtale sig om sig selv, men om dig. Du skal bede din kammerat om at være ærlig og grundig.

### Jeg er god til at (sæt kryds):

|                          |                             |
|--------------------------|-----------------------------|
| lave mad                 | arbejde med metal           |
| lytte                    | arbejde med børn            |
| arbejde med tal          | rydde op                    |
| arbejde udendørs         | arbejde med fremmedsprog    |
| bruge kræfter            | arbejde med teknik          |
| læse                     | arbejde med tekstiler       |
| arbejde alene            | tænke                       |
| være nøjagtig            | spille musik                |
| reparere                 | arbejde med planter         |
| gøre ting smukke         | handle og lave forretninger |
| udregne og beregne       | gøre andre tjenester        |
| arbejde hurtigt          | bruge EDB                   |
| arbejde med dyr          | arbejde hårdt               |
| arbejde sammen med andre | arbejde med elektronik      |
| stå i butik              | tegne og male               |
| passer og plejer andre   | arbejde med kemi            |
| instruere og lede andre  | arbejde med radio o.lign    |
| fremstille ting          | snakke med andre mennesker  |
| dyrke sport              | arbejde med foto            |
| arbejde med matematik    | diskutere                   |
| bruge værktøj            | sætte ting i gang           |
| skrive                   | tage hensyn til andre       |
| stå tidligt op           | tage initiativ              |
| optræde og underholde    | tage ansvar                 |

Skemaet er udfyldt af: \_\_\_\_\_

Dato:

Elevside 3

## Jeg er god til.....

### Interviewskema til en kammerat.

Du skal nu bede en kammerat om at udfylde skemaet – kammeraten skal ikke udtale sig om sig selv, men om dig. Du skal bede din kammerat om at være ærlig og grundig.

### Jeg er god til at (sæt kryds):

|  |                          |  |                             |
|--|--------------------------|--|-----------------------------|
|  | lave mad                 |  | arbejde med metal           |
|  | Lytte                    |  | arbejde med børn            |
|  | arbejde med tal          |  | rydde op                    |
|  | arbejde udendørs         |  | arbejde med fremmedsprog    |
|  | bruge kræfter            |  | arbejde med teknik          |
|  | Læse                     |  | arbejde med tekstiler       |
|  | arbejde alene            |  | tænke                       |
|  | være nøjagtig            |  | spille musik                |
|  | Reparere                 |  | arbejde med planter         |
|  | gøre ting smukke         |  | handle og lave forretninger |
|  | udregne og beregne       |  | gøre andre tjenester        |
|  | arbejde hurtigt          |  | bruge EDB                   |
|  | arbejde med dyr          |  | arbejde hårdt               |
|  | arbejde sammen med andre |  | arbejde med elektronik      |
|  | stå i butik              |  | tegne og male               |
|  | passer og plejer andre   |  | arbejde med kemi            |
|  | instruere og lede andre  |  | arbejde med radio o.lign    |
|  | fremstille ting          |  | snakke med andre mennesker  |
|  | dyrke sport              |  | arbejde med foto            |
|  | arbejde med matematik    |  | diskutere                   |
|  | bruge værktøj            |  | sætte ting i gang           |
|  | Skrive                   |  | tage hensyn til andre       |
|  | stå tidligt op           |  | tage initiativ              |
|  | optræde og underholde    |  | tage ansvar                 |

---

---

Skemaet er udfyldt af: \_\_\_\_\_

Dato:

## Jeg er god til.....

### Interviewskema til dine forældre.

Du skal nu bede dine forældre (eller en af dem) om at udfylde skemaet.

### Jeg er god til at (sæt kryds):

|  |                          |  |                             |
|--|--------------------------|--|-----------------------------|
|  | lave mad                 |  | arbejde med metal           |
|  | Lytte                    |  | arbejde med børn            |
|  | arbejde med tal          |  | rydde op                    |
|  | arbejde udendørs         |  | arbejde med fremmedsprog    |
|  | bruge kræfter            |  | arbejde med teknik          |
|  | Læse                     |  | arbejde med tekstiler       |
|  | arbejde alene            |  | tænke                       |
|  | være nøjagtig            |  | spille musik                |
|  | Reparere                 |  | arbejde med planter         |
|  | gøre ting smukke         |  | handle og lave forretninger |
|  | udregne og beregne       |  | gøre andre tjenester        |
|  | arbejde hurtigt          |  | bruge EDB                   |
|  | arbejde med dyr          |  | arbejde hårdt               |
|  | arbejde sammen med andre |  | arbejde med elektronik      |
|  | stå i butik              |  | tegne og male               |
|  | passere og pleje andre   |  | arbejde med kemi            |
|  | instruere og lede andre  |  | arbejde med radio o.lign    |
|  | fremstille ting          |  | snakke med andre mennesker  |
|  | dyrke sport              |  | arbejde med foto            |
|  | arbejde med matematik    |  | diskutere                   |
|  | bruge værktøj            |  | sætte ting i gang           |
|  | Skrive                   |  | tage hensyn til andre       |
|  | stå tidligt op           |  | tage initiativ              |
|  | optræde og underholde    |  | tage ansvar                 |

Skemaet er udfyldt af: \_\_\_\_\_

Dato: \_\_\_\_\_

## VÅBENSKJOLD

Man arbejder med våbenskjold for at blive klogere på / mere bevidst om, hvem man selv er, og hvad man finder værdifuldt.

Af elevsiden fremgår, hvordan den indledende praktiske aktivitet skal forløbe.

Det vil nok være en god ide at forstørre skjoldene, evt. lade eleverne udføre arbejdet på planchepapir.

Når produktet er færdigt, er det meningen, at skjoldene skal hænges op i klassen og fremlægges. Klassen kan stille uddybende spørgsmål, nogle af de mere filosofiske områder kan tages op til generel diskussion.

Det er vigtigt for det videre arbejde med UEA-orientering, at hver elev til slut formulerer en sammenhængende tekst, der indeholder alle "udsagn" fra elevens to skjolde. Denne tekst sættes i elevmappen under afsnittet "Min-ø" til evt. senere brug.





## VÅBENSKJOLD

Våbenskjolde stammer tilbage fra begyndelsen af 1200-tallet. Når riddere mødtes til ridderturneringer og korstog, kunne man kende de enkelte riddere fra hinanden ved at se på deres skjold.

Det var ganske enkelt symboler og tegninger. De fortalte noget om, hvor ridderne kom fra, og hvem de var. Skjoldene var ofte opdelt i felter med plads til forskellige tegninger. F.eks. kunne en ridder fra Nordjylland, som havde et stort skovareal med mose, have et felt med nogle træer, der viste, at han havde mange skove. Et andet felt kunne være en falk, der viste, at han gik meget på jagt, osv..

Mange byer har et våbenskjold. Find ud af, hvad din bys våbenskjold (byvåben) fortæller.

Du skal nu i gang med at lave 2 våbenskjolde. Vi vil kalde dem **værdiskjolde**, fordi de handler om noget, der er værdifuldt for dig.

Hvert skjold er opdelt i 7 felter. Du kan herunder se, hvad du skal fylde i felterne.

Du kan bruge tegninger, symboler, ord eller billeder, du klipper ud.

### Værdiskjold 1:

1. Tre gode egenskaber ved mig selv.
2. Tre ting, jeg godt vil prøve.
3. En eller flere ting, jeg synes er moralsk forkasteligt.
4. Tre egenskaber, jeg godt kan lide hos andre.
5. En eller flere ting, der gør mig utryg.
6. En eller flere ting, der gør mig tryk.
7. Billede (symbol) af mig selv.

### Værdiskjold 2:

1. Mit symbol (der siger noget om mig).
2. En eller flere ting, jeg godt kan lide at gøre.
3. Noget, jeg gerne vil kunne opnå en gang.
4. Ting, jeg er god til.
5. Ting, der betyder noget for mig.

6. Mennesker, der betyder noget for mig.
7. Mine ønsker for fremtiden.

# VÆRDISKJOLD 1

|   |   |
|---|---|
| 1 | 2 |
| 3 | 4 |
| 5 | 6 |
| 7 |   |

## VÆRDISKJOLD 2

|   |   |
|---|---|
| 1 | 2 |
| 3 | 4 |
| 5 | 6 |
| 7 |   |

## Sociale kompetencer

Spørgsmålene besvares med et tal ml. et og ti, hvor et er det laveste/mindste/ikke ret god og ti er det højeste/meget/rigtig god

1. Hvor nervøs er du når du skal sige noget foran andre?
2. Hvor glad bliver du når du er midtpunkt?
3. Hvor god er du til at overholde aftaler?
4. Hvor god er du til at sige til en kammerat at du fx er ked af det?
5. Hvor godt har du det i små forsamlinger (max 5 pers.)?
6. Hvor godt har du det med at være alene?
7. Hvor godt har du det i store forsamlinger (over 10 pers.)?
8. Hvor god er du til at tie når andre taler?
9. Hvor god er du til at lade andre bestemme?
10. Hvor nervøs er du når du bliver spurgt om noget i klassen?

Processen har forhåbentlig givet eleven ny viden om sig selv.

# Find din intelligensprofil!

## Sådan gør du!

- Læs et udsagn ad gangen og giv udsagnet point på en skala fra 1 til 4.
  - 4 point gives, hvis du synes, at udsagnet passer lige præcis til dig
  - 3 point gives, hvis du synes, at udsagnet passer nogenlunde på dig
  - 2 point gives, hvis du ikke synes, at udsagnet passer særlig godt på dig
  - 1 point gives, hvis udsagnet bare ikke passer på dig
- 
- Når du har givet alle udsagnene point, skal der tælles sammen
  - Overfør pointene til pointskemaet
  - Læg tallene sammen på den vandrette linje og skriv summen ud for bogstavet til højre
  - Underskemaet kan du læse om de forskellige intelligensprofiler
  - Udfyld diagrammet med *din intelligensprofil* på næste side
  - Hvilke scorerer du flest point?
  - Hvilke scorerer du færrest point i?
  - Passer testen med den måde du ser dig selv på?
  - Tal med din skolevejleder, klasselærer eller dine forældre om resultatet.



|     |   |
|-----|---|
| 1.  | Du hører musik, der passer til det humør, du er i       |
| 2.  | Du kan lide at lytte                                    |
| 3.  | Du kender dine stærke sider                             |
| 4.  | Du har mange venner                                     |
| 5.  | Du kan godt lide at røre ved de ting, du ser            |
| 6.  | Du er god til at forestille dig, hvordan ting ser ud    |
| 7.  | Du er god til tal og tabeller                           |
| 8.  | Du har let ved at lære melodier                         |
| 9.  | Du synes, det er sjovt at læse                          |
| 10. | Du kender dine svage sider                              |
| 11. | Du er god til at forstå andres problemer                |
| 12. | Du dyrker en sportsgren, hvor du bevæger dig meget      |
| 13. | Du bruger ofte ordbilleder                              |
| 14. | Du er præcis  |
| 15. | Du finder hurtigt rytmen i et nummer                    |
| 16. | Du synes, det er sjovt at skrive                        |
| 17. | Du kan godt lide at tænke tingene igennem alene         |
| 18. | Du kan godt lide at være sammen med andre               |
| 19. | Du har gode reflekser                                   |
| 20. | Du kan godt lide at se på billeder                      |
| 21. | Du synes, det er sjovt at finde løsninger på et problem |
| 22. | Du har gode oplevelser med musik                        |
| 23. | Du er god til at stave                                  |
| 24. | Du har din egen måde at være på                         |
| 25. | Du kan godt lide gruppearbejde                          |
| 26. | Du har god kontrol over kroppen                         |
| 27. | Du kan godt lide at tegne eller male                    |
| 28. | Du er god til at tænke logisk                           |
| 29. | Du synger med på et godt nummer                         |
| 30. | Du er god til at lave konklusioner/se sammenhænge       |
| 31. | Du har meget selvtillid, men du taler ikke meget om det |
| 32. | Du kan godt lide samarbejde                             |
| 33. | Du er smidig  |
| 34. | Du er god til at læse by- og landkort                   |
| 35. | Du kan lide at bruge computere                          |

### Din læringsstrategi (jf. Howard Gardner)

|     |  |   |
|-----|--|---|
| 36. |  | Du kan godt lide at høre musik                      |
| 37. |  | Du elsker at høre en god historie                   |
| 38. |  | Du føler dig uafhængig af andre                     |
| 39. |  | Du er god til at mægle i konflikter                 |
| 40. |  | Du har det godt, når du rører dig                   |
| 41. |  | Du husker i billeder                                |
| 42. |  | Du klarer dig godt i matematik                      |
| 43. |  | Du synes, at det er sjovt at lære nye melodier      |
| 44. |  | Du læser ofte en god bog                            |
| 45. |  | Du stoler på din intuition/fornemmelse              |
| 46. |  | Du er god til at forstå andre                       |
| 47. |  | Du er god til at efterligne andre                   |
| 48. |  | Du er godt til at tegne eller male                  |
| 49. |  | Du kan godt lide at være præcis                     |
| 50. |  | Du er følsom overfor støj                           |
| 51. |  | Du skriver historier                                |
| 52. |  | Du lever i din egen verden                          |
| 53. |  | Du er god til at samarbejde                         |
| 54. |  | Du kan bedst lide en historie med meget handling    |
| 55. |  | De tegner tit små figurer                           |
| 56. |  | Du er god til at finde løsninger på problemer       |
| 57. |  | Du følger ofte takten i musikken                    |
| 58. |  | Du laver sjældent stavefejl                         |
| 59. |  | Du tror på dine egne evner                          |
| 60. |  | Du er en god kammerat                               |
| 61. |  | Du piller ofte ubevidst ved ting                    |
| 62. |  | Du tager (fotograferer) ofte nogle gode billeder    |
| 63. |  | Du kan godt lide at løse logiske opgaver            |
| 64. |  | Du går ofte og fløjter eller nynner for dig selv    |
| 65. |  | Du laver konklusionerne, når du laver gruppearbejde |
| 66. |  | Du lærer bedst, når du kan lære uafhængig af andre  |
| 67. |  | Du kan fornemme hvad andre tænker                   |
| 68. |  | Du er god til at arbejde med hænderne               |

|     |  |  |
|-----|--|--|
| 69. |  | Du er god til at læse diagrammer           |
| 70. |  | Du har let ved at lære et nyt computerspil |

## Din læringsstrategi (jf. Howard Gardner)

Pointsum i hver gruppe

|    |     |     |     |     |     |     |     |     |     |    |
|----|-----|-----|-----|-----|-----|-----|-----|-----|-----|----|
| 1) | 8)  | 15) | 22) | 29) | 36) | 43) | 50) | 57) | 64) | A) |
| 2) | 9)  | 16) | 23) | 30) | 37) | 44) | 51) | 58) | 65) | B) |
| 3) | 10) | 17) | 24) | 31) | 38) | 45) | 52) | 59) | 66) | C) |
| 4) | 11) | 18) | 25) | 32) | 39) | 46) | 53) | 60) | 67) | D) |
| 5) | 12) | 19) | 26) | 33) | 40) | 47) | 54) | 61) | 68) | E) |
| 6) | 13) | 20) | 27) | 34) | 41) | 48) | 55) | 62) | 69) | F) |
| 7) | 14) | 21) | 28) | 35) | 42) | 49) | 56) | 63) | 70) | G) |

- A      **Musikalsk:** Du er let at påvirke med rytmer, toner og vibrationer. Du har let ved at lære melodier og finder hurtigt rytmen.
- B      **Sproglig:** Du kan lide at lytte, læse og skrive og er en god staver.
- C      **Selvbevidst:** Du er opmærksom på egne styrker og svagheder. Du er tilbageholdende med at fortælle om private ting.
- D      **Social:** Du har mange gode venner, er god til at samarbejde og er god til at forstå hvad andre mener.
- E      **Kropslig:** Du har god kontrol over din krop, har gode reflekser og kan godt lide at deltage i sportsgrene med meget bevægelse.





## 8 ½ intelligenser

**Lingvistisk intelligens: verbal, sproglig.** Denne form for intelligens ved at fortælle og læse historier, spille memoryspil, skrive fortællinger, interviewe, holde taler, diskutere, debattere, anvende stavelege og ved at skrive.

**Logisk-matematisk intelligens:** Denne intelligensform kan styrkes ved at løse problemer, lege med matematiske computerspil, analysere data, eksperimentere med praktiske problemer, sørge for at have et system for at løse opgaver trinvis og én ad gangen, anvende regneark på en computer.

**Visuel rumlig intelligens:** Denne intelligensform kan styrkes ved at bruge billeder, når du lærer, tegne små symboler, anvende mønsternotater, lave videooptagelser, redigere filmoptagelser, anvendelse af computergrafik.

**Musikalsk intelligens:** Denne intelligensform kan styrkes ved at synge, spille et instrument, lytte til musik, danse, synge i kor, skrive musik, anvende musik til at ændre stemninger, komponere musik på computer.

**Kropslig kinæstetisk intelligens:** Denne intelligensform kan styrkes ved at bruge bevægelser til indlæring, anvende fysiske modeller, når du lærer teoretiske ting, løbe eller svømme mens du prøver at huske at anvende lege, rollespil, modeller, klappe, skabe rytme.

**Interpersonel intelligens:** Denne form for intelligens kan styrkes ved at bruge samarbejdsøvelser, anvende færdigheder i kommunikation, tale i telefon, arbejde i teams, gruppearbejde, projekter.

**Personlig intelligens:** Denne intelligensform kan styrkes ved at afsætte tid til refleksion, gå i dybden med at tolke begivenheder, lytte til intuition, "tillade" at det er OK at være anderledes, tage ansvar for egen læring.

**8. intelligens – naturalistisk intelligens:** Denne intelligensform kan styrkes ved at lave feltopgaver, at genkende dyr og planter i naturen osv.

**½ intelligens – eksistentiel intelligens:** Denne form for intelligens kan styrkes ved at filosofiske samtaler.

**HVAD MIT HOVED ER FULDT AF**

# Hvad er mit hoved fuldt af

## Collage

Eleverne i en klasse kender normalt hinanden temmelig godt.

Alligevel er der altid nogen i klassen, der kender hinanden bedre end andre.

Erfaringen viser, at mange elever kun viser en lille del af sig selv i skolen, og at nogle elever i en klasse får eller tager en rolle, som skjuler nogle andre sider.

Det at lave en collage om sig selv og snakke med kammeraterne om den, er en måde at se nye sider af sig selv og andre.

Materialer I skal bruge:

- en stor stak ugeblade, billedblade, aviser, reklamer og lignende
- 1 stk. planchepapir til hver
- lim, saks og farver

På elevsiden er en beskrivelse af arbejdsprocessen.



## **Byg dig selv op med ord**

Denne øvelse går mere systematisk til værks med beskrivelsen af "mig selv". Det er fastlagt på forhånd, hvilke sider af eleven der skal beskrives, men det er stadigvæk eleven selv, der formulerer og vælger ordene.

Ud fra spørgsmålene skal eleven vælge en række ord, der kendetegner ham/hende. Dernæst placeres alle ordene på tegningen af den person, der på side ? (personen forstørres til naturlig størrelse). Nogle af spørgsmålene kræver nok en gennemgang, før eleverne går i krig med opgaven.

## Collage om mig selv

Du skal nu i gang med at lave en collage om dig selv.

Riv først nogle billeder ud, som du synes: "Det har noget med mig at gøre".

Det kan være noget, som du godt kan lide eller absolut ikke kan lide.

Noget, som du synes er interessant. Noget, der ligner dig selv eller dele af dig selv.

Du kan rive eller klippe både i billeder og tekst.

Sæt det herefter sammen til en collage. Collagen er sammensat af enkeltdele, men udgør en helhed, når den er færdig.

Når I er færdige, hænges alle collager op i klassen, så I kan gå og kigge på hinandens billeder.

I sætter jer nu sammen i en rundkreds og fortæller efter tur, hvad de enkelte dele af collagen betyder. Når én har fortalt, kan resten af klassen spørge ind til det fortalte.

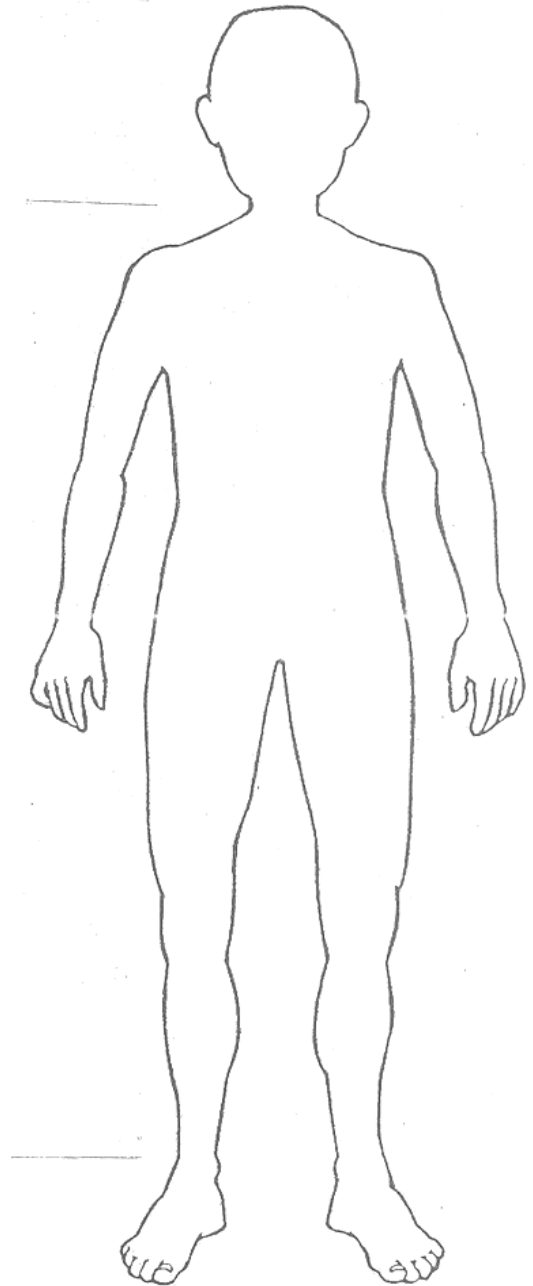
Det er vigtigt, at I har en stor koncentration til denne runde.

Det er frustrerende at fortælle noget vigtigt om sig selv, hvis ikke de andre hører godt efter.

Du skal til slut lave et referat af det, du har sagt om din collage. Sæt jer sammen to og to, så kan I hjælpes ad med at huske det hele.

## Byg dig selv op med ord

Forestil dig, at denne figur er DIG.  
Forstør figuren i målestoksforhold: 1:10  
Du skal nu i gang med at placere en  
masse ord på figuren, som fortæller  
Noget om dig.



På næste side er en række spørgsmål.  
Spørgsmålene skal besvares med ord,  
som du bagefter kan sætte på denne figur.

## Spørgsmål til "BYG DIG SELV OP MED ORD":

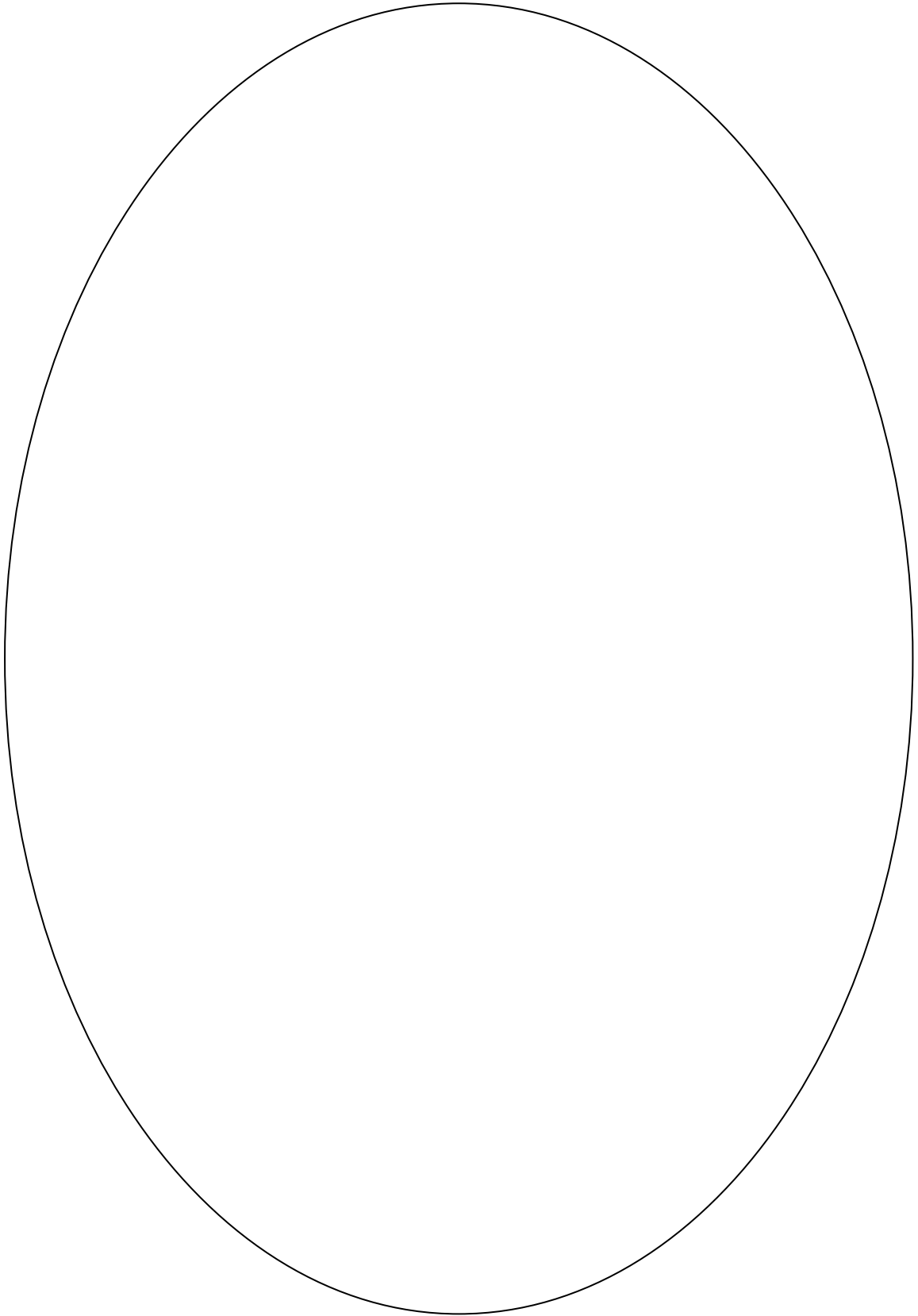
1. Beskriv din højde.
2. Beskriv din kropsbygning.
3. Hvilke ansigtstræk har du?
4. Hvilken hårfarve har du?
5. Hvor gammel er du?
6. Hvordan taler du?
7. Hvordan lugter du?
8. Hvilke særlige kendetegn er der ved dit udseende?
9. Hvilket tøj går du i?
10. Hvad og hvordan spiser du?
11. Hvilke særlige evner har du?
12. Hvilke svagheder har du?
13. Hvilke ambitioner har du?
14. Hvordan har du det med komplekser?
15. Hvordan med kærligheden?
16. Hvordan har du det med din hverdag?
17. Hvordan opfatter du dig selv?
18. Hvilke fritidsinteresser har du?
19. Er du politisk aktiv? - på hvilken måde?
20. Hvilke erhverv interesserer dig?
21. Hvordan bor du?
22. Hvordan er dit forhold til din familie?
23. Hvordan er dit forhold til dine kammerater?

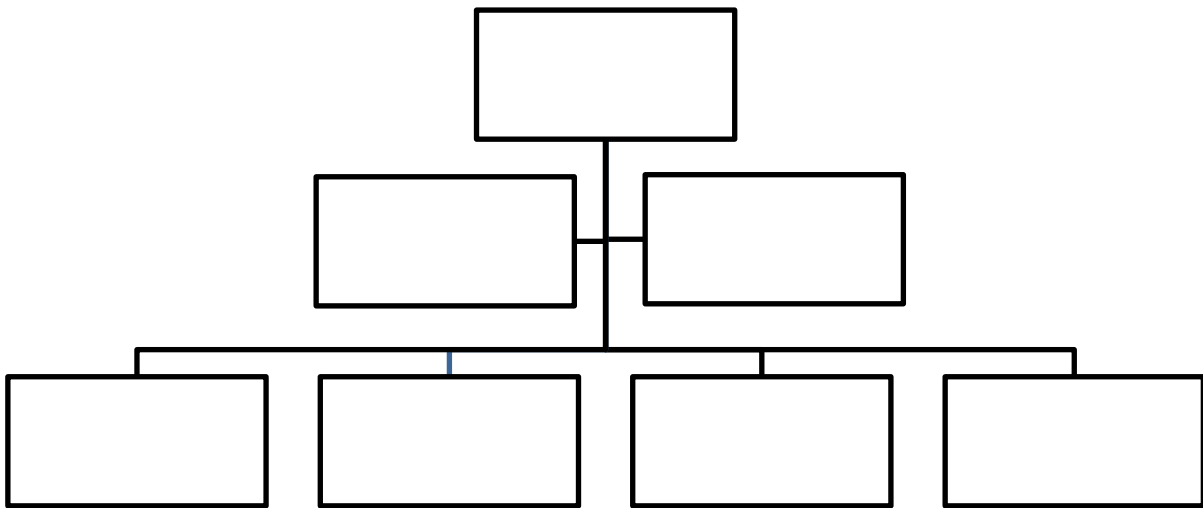
Når du har valgt nogle ord til hvert spørgsmål, skal du overveje om ordene dækker alle sider af dig. Hvis ikke, fjør du de ord til, som mangler.

Siden med figuren skal sættes i din mappe.

**MIG  
OG  
MIN FAMILIE**

# I MIN FAMILIE



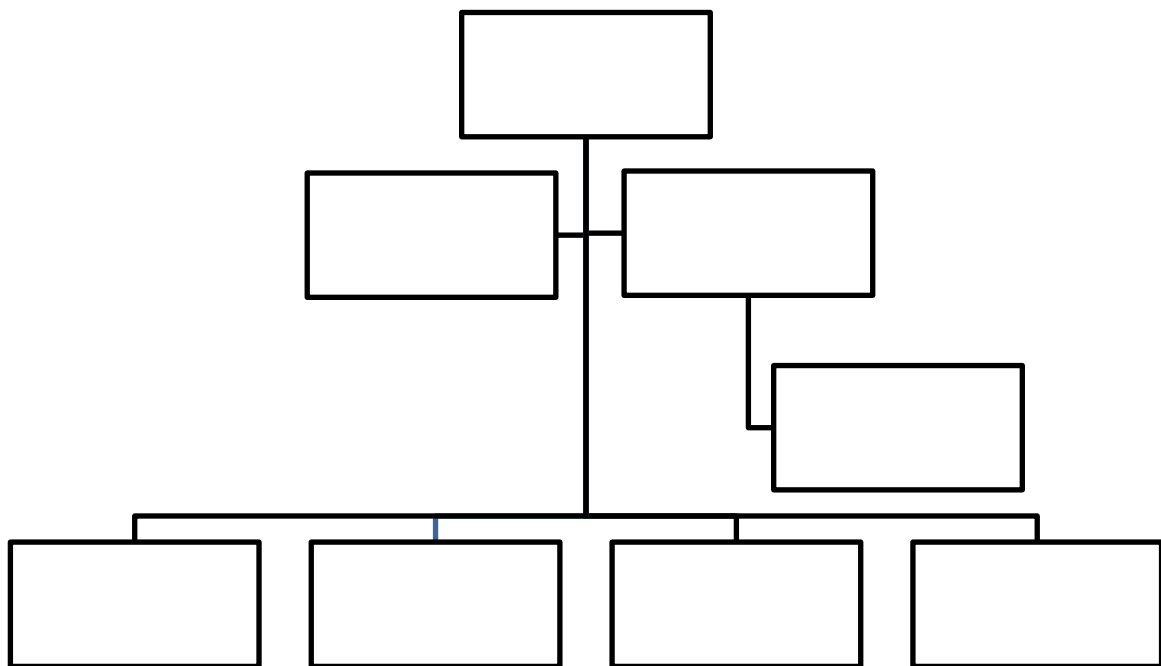


### **Sociogram med arbejds- og udd.forhold**

Relationerne markeres ved røde linier for tæt forbindelse, blå for lille forbindelse og sort for ingen forbindelse.

Evt. dødsfald markeres med et kors

En person der ikke længere er i familien, hvor forholdet er afbrudt markeres med en tværgående streg på linien. Dette kan blive aktuelt, idet diagrammet ajourføres løbende....



### **Sociogram med arbejds- og udd.forhold**

Relationerne markeres ved røde linier for tæt forbindelse, blå for lille forbindelse og sort for ingen forbindelse.

Evt. dødsfald markeres med et kors

En person der ikke længere er i familien, hvor forholdet er afbrudt markeres med en tværgående streg på linien. Dette kan blive aktuelt, idet diagrammet ajourføres løbende....

# Familien

**Hvad kan man bruge sin familie til, når man skal vælge uddannelse?**

**Hvad kan man bruge sin familie til, når man går på en uddannelse?**

**Hvordan påvirker personerne i din familie dine tanker om uddannelse?**

Bedsteforældre:

Forældre/værger:

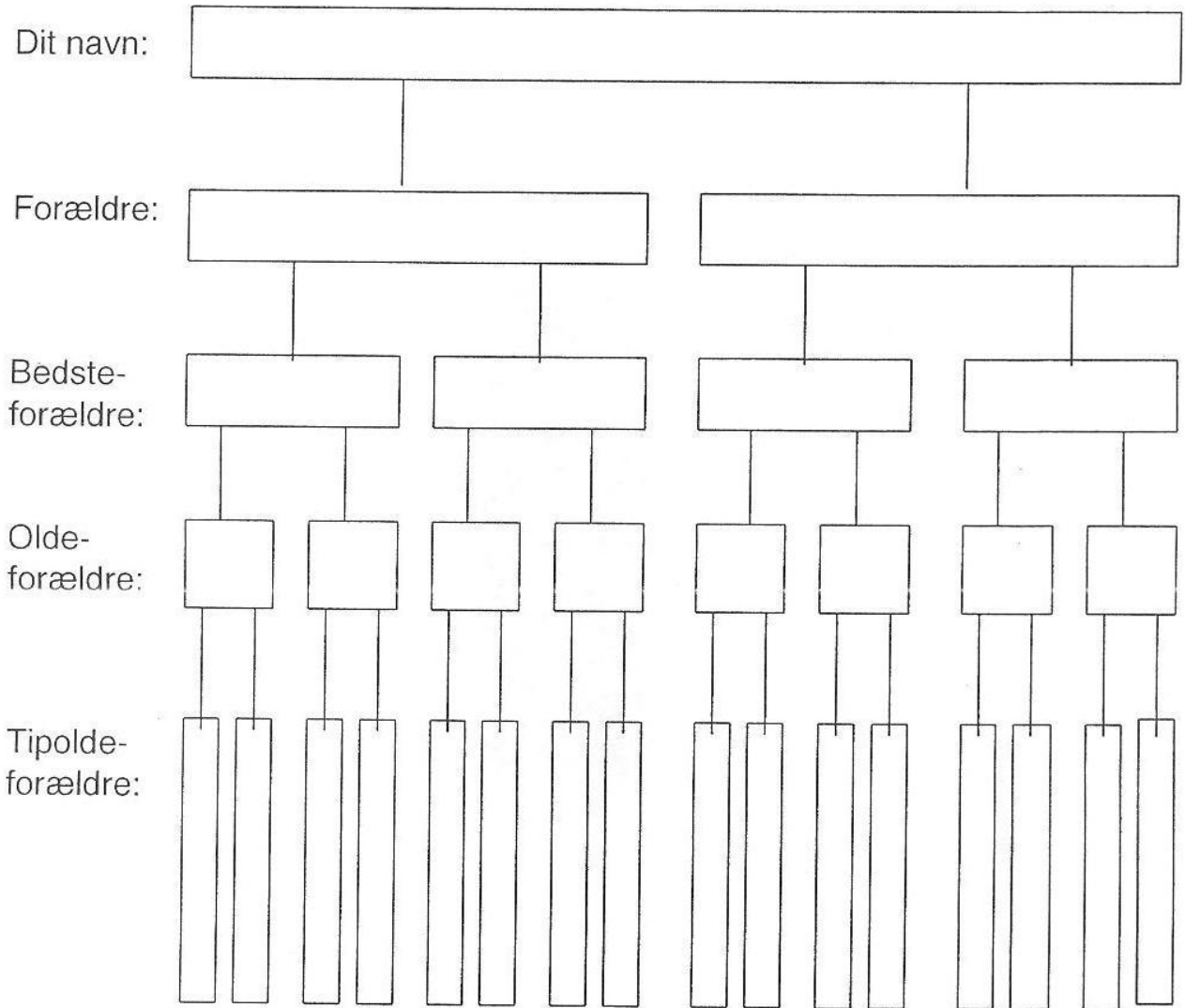
Søskende:

Andre:

Navn: \_\_\_\_\_

Kl.: \_\_\_\_\_

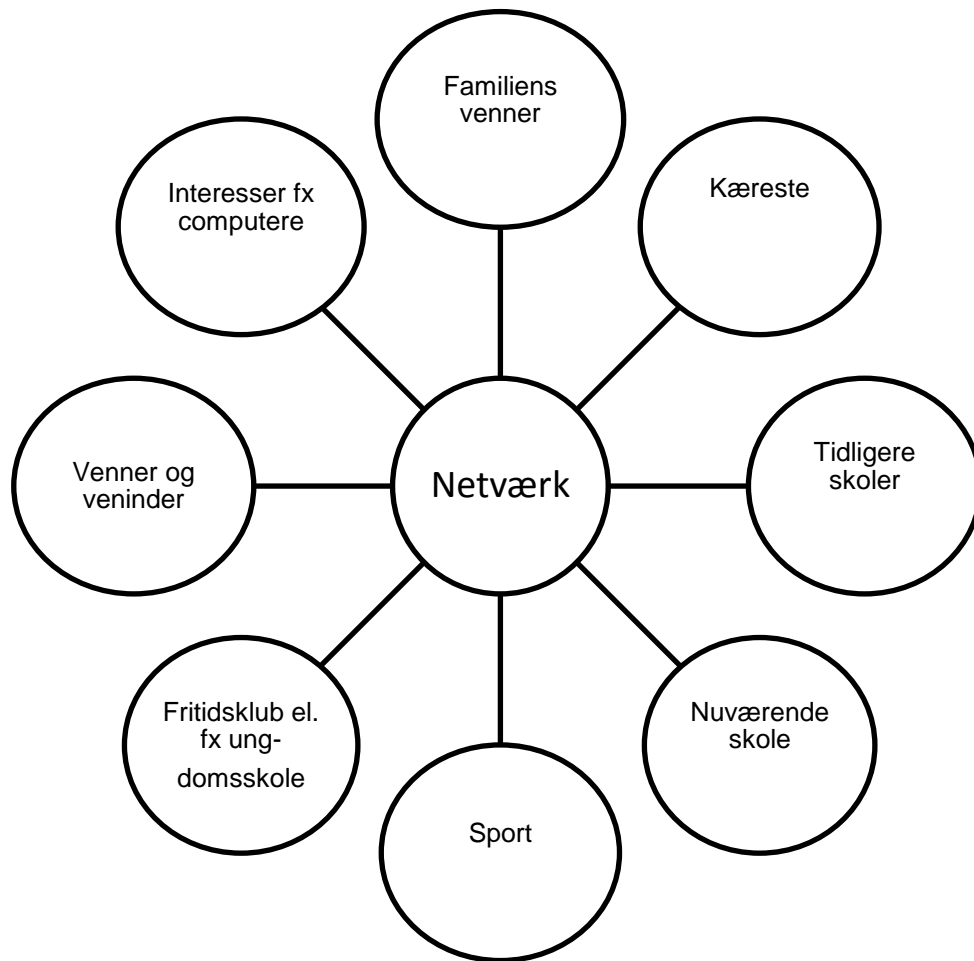
# Mit stamtræ



## Mine interesser

Hvad kan du lide? Hvad kan du ikke lide? Vær specifik. Skriv de ting, som du har gjort, og som du har drømt om at gøre, i den venstre kolonne. Skriv i de næste to kolonner, hvad du kan lide og ikke kan lide ved de pågældende aktiviteter samt fx den type person, som du skal have kontakt med, arbejde, aflønning, problemer eller fremtidsmuligheder.

|                  | Jeg kan lide... | Jeg kan ikke lide... |
|------------------|-----------------|----------------------|
| På jobbet        |                 |                      |
| Frivillig/fritid |                 |                      |
| Skolebaggrund    |                 |                      |
| Drømme           |                 |                      |



Diagrammet over netværket giver et overblik og evt. muligheder kan siden hen uddybes alt efter behov.

Fx kan der blive brug for en der hjælper med at stå op om morgenen, eller der kan blive brug for en relation med forbindelse til et bestemt fag.

## Jeg er god til.....

Du skal nu i gang med at formulere, hvad du er god til. Det kan være svært at sætte ord på, og tit synes man ikke selv, man er godt til ret meget. Derfor får du en hjælpeliste, hvor du skal vælge de ting ud, som du er god til – du må gerne vælge mange ting. Listen indeholder ikke alt det, man kan være god til. Derfor er der nogle linjer til sidst, hvor du selv kan tilføje det, der mangler.

### Jeg er god til at (sæt kryds):

|  |                          |  |                             |
|--|--------------------------|--|-----------------------------|
|  | lave mad                 |  | arbejde med metal           |
|  | lytte                    |  | arbejde med børn            |
|  | arbejde med tal          |  | rydde op                    |
|  | arbejde udendørs         |  | arbejde med fremmedsprog    |
|  | bruge kræfter            |  | arbejde med teknik          |
|  | læse                     |  | arbejde med tekstiler       |
|  | arbejde alene            |  | tænke                       |
|  | være nøjagtig            |  | spille musik                |
|  | reparere                 |  | arbejde med planter         |
|  | gøre ting smukke         |  | handle og lave forretninger |
|  | udregne og beregne       |  | gøre andre tjenester        |
|  | arbejde hurtigt          |  | bruge EDB                   |
|  | arbejde med dyr          |  | arbejde hårdt               |
|  | arbejde sammen med andre |  | arbejde med elektronik      |
|  | stå i butik              |  | tegne og male               |
|  | passere og pleje andre   |  | arbejde med kemi            |
|  | instruere og lede andre  |  | arbejde med radio o.lign    |
|  | fremstille ting          |  | snakke med andre mennesker  |
|  | dyrke sport              |  | arbejde med foto            |
|  | arbejde med matematik    |  | diskutere                   |
|  | bruge værktøj            |  | sætte ting i gang           |
|  | skrive                   |  | tage hensyn til andre       |
|  | stå tidligt op           |  | tage initiativ              |
|  | optræde og underholde    |  | tage ansvar                 |

---

---

## **Arbejdsmarkedsidentitet**

Hvordan kommer personer i job?

Hvad er det vigtigste for at få et job?

Hvad er det vigtigste for at beholde job?

Hvor længe bliver man i det samme job?

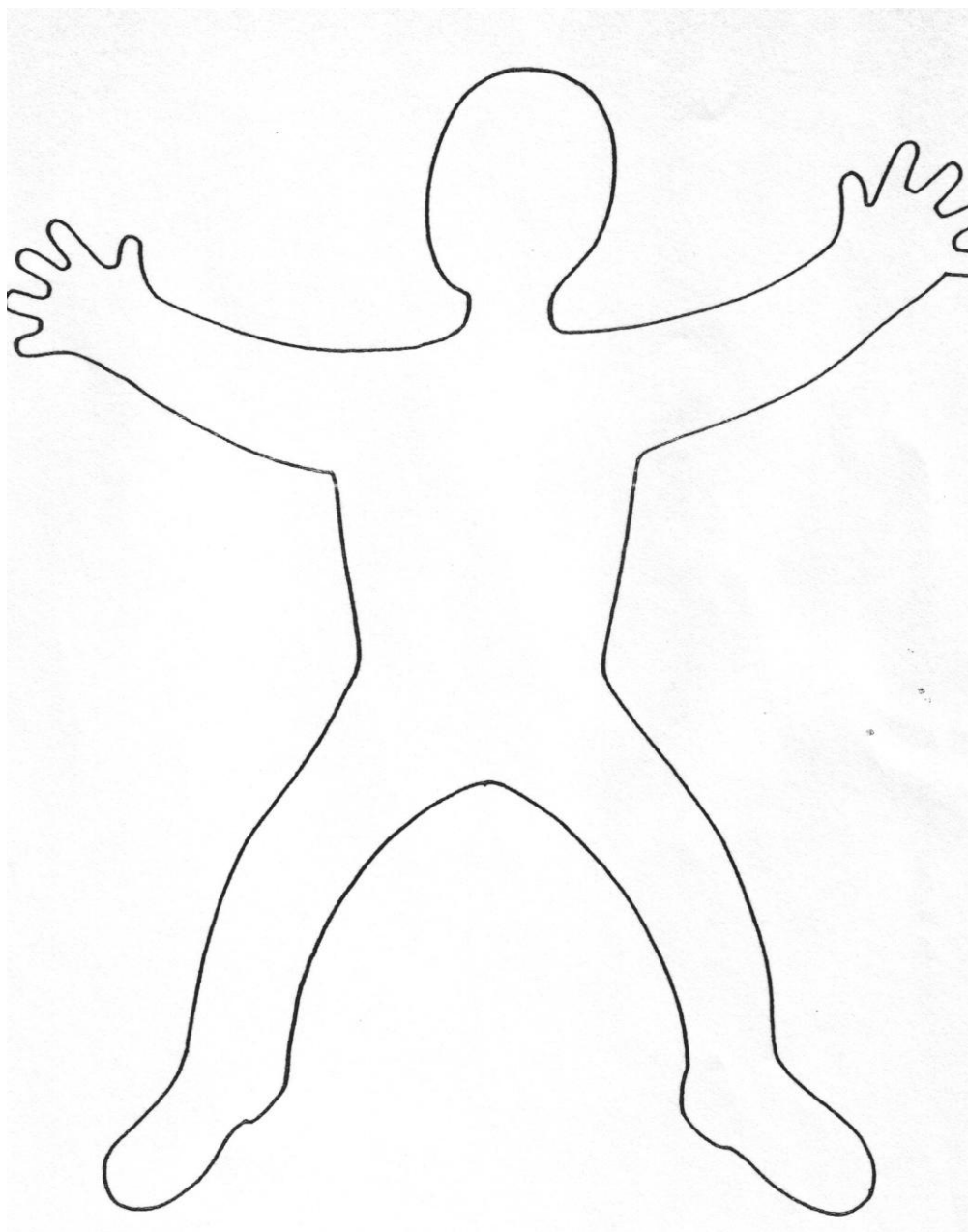
Hvorfor skifter man job?

Hvad er fordelene ved at have et job?

Hvordan hænger job og uddannelse sammen?

# HELBRED OG KROPSOPFATTELSE

(FX: STÆRK, SVAG, NÆRSYNET, HOVEDPINE, TYK, TYND)



## Skolen

Dette punkt kan evt. suppleres med spørgsmål som fx:

- **Trivsel**, når man bliver spurgt, når man skal deltage i gruppearbejde, når man skal sige noget foran klassen, i frikvartererne, med fagene ect.
- **Indlæringsevne**, hvad er nemt, hvad er sjovt, hvad er særligt svært, hvordan gør du når du lærer nyt derhjemme, hvordan finder du af at komme ned til en kammerat, hvordan fandt du af at lave en Arto profil, ect.

## Sociale kompetencer

Spørgsmålene besvares med et tal ml. et og ti, hvor et er det laveste/mindste/ikke ret god og ti er det højeste/meget/rigtig god

11. Hvor nervøs er du når du skal sige noget foran andre?

12. Hvor glad bliver du når du er midtpunkt?

13. Hvor god er du til at overholde aftaler?

14. Hvor god er du til at sige til en kammerat at du fx er ked af det?

15. Hvor godt har du det i små forsamlinger (max 5 pers.)?

16. Hvor godt har du det med at være alene?

17. Hvor godt har du det i store forsamlinger (over 10 pers.)?

18. Hvor god er du til at tie når andre taler?

19. Hvor god er du til at lade andre bestemme?

20. Hvor nervøs er du når du bliver spurgt om noget i klassen?

## Drømme

LO-skolekontakt har udgivet en tekstsamling med titlen "Vi drømmer om....".

Teksterne er skrevet af unge (folkeskoleelever). De handler alle om, hvilke drømme de unge har i forhold til fremtidsvalg og et godt arbejde.

Brugte teksterne som udgangspunkt for danskaktiviteter eller lad eleverne læse dem som inspiration til det videre arbejde.

Tekstsamlingen kan rekvireres som klassesæt – gratis! Bed UU- vejlederen bestille det antal, du har brug for. ( Eller låne dem hos en kollega)

Teksterne kan måske inspirere eleverne til at formulere sig om deres drømme i digtform.

